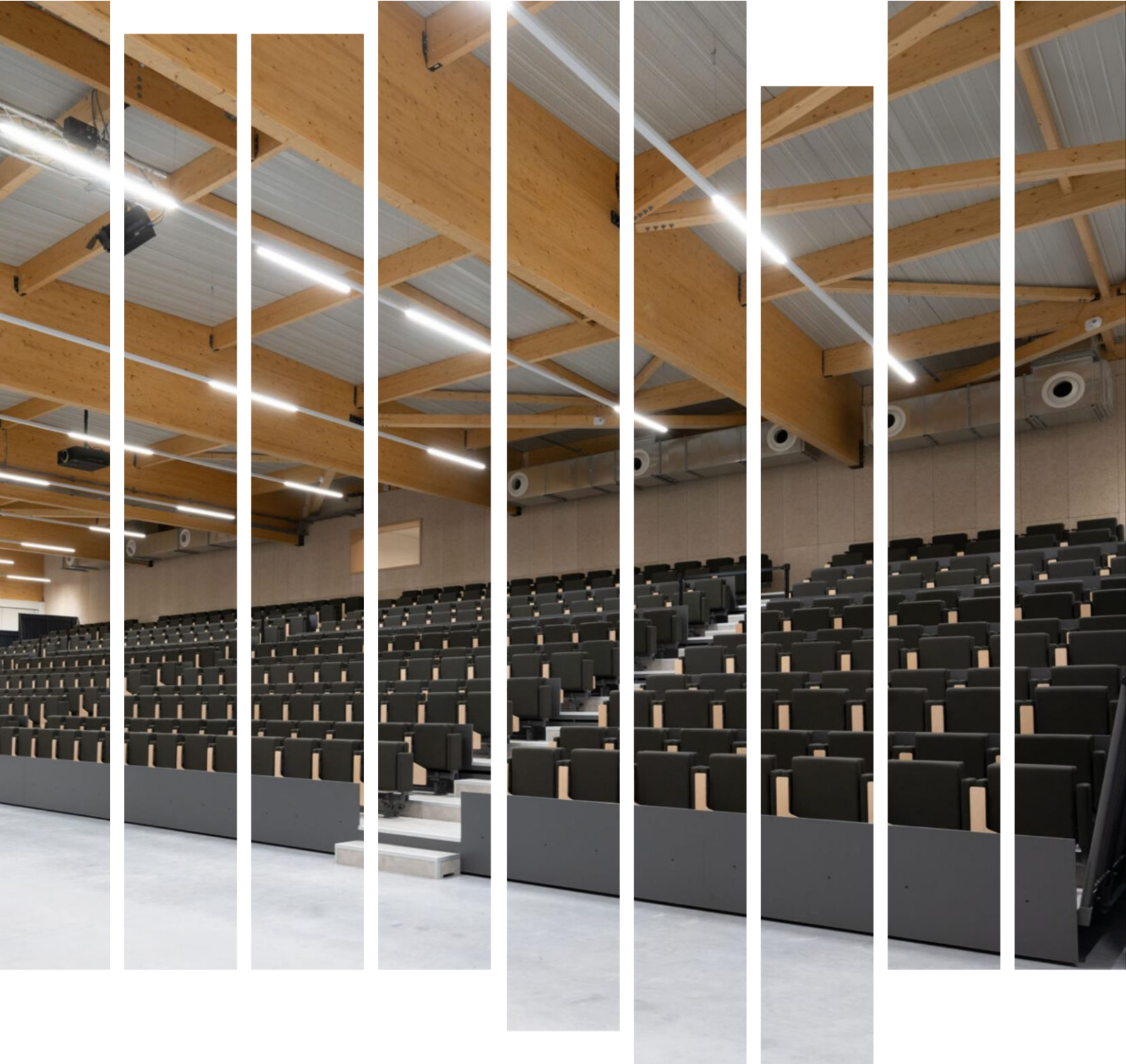
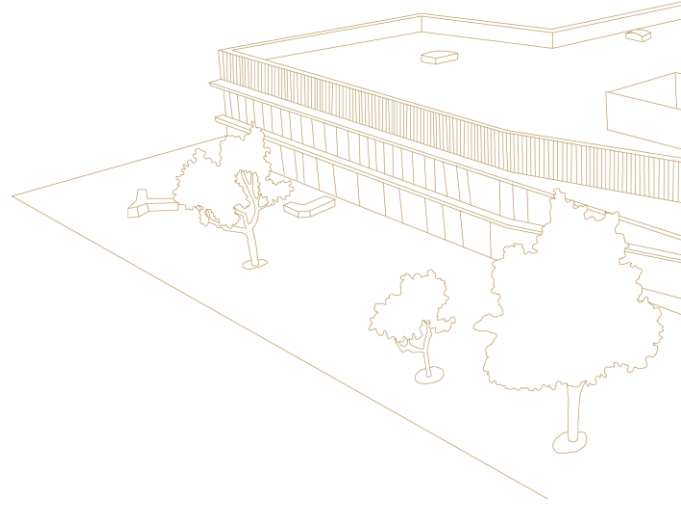


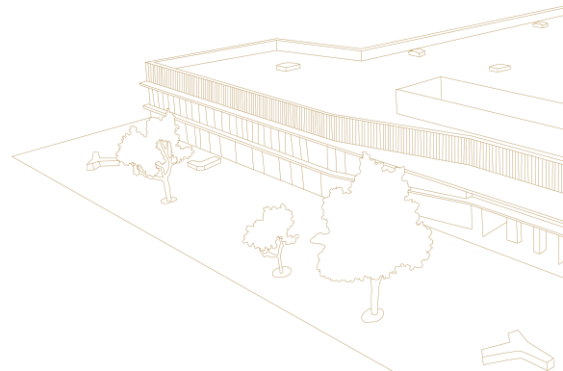
FICHE TECHNIQUE

L'AUDITORIUM

500 PLACES



SOMMAIRE



Présentation P.4

Moyens technique P.5

Sonorisation P.5

Lumière P.7

Vidéo P.8

Descriptif technique P.11

Porteuses et vidéoprojection P.11

Régie technique et distribution électrique P.12

Point de connexion scène P.13

Boitiers de connexion suspendus P.14

Plans P.16

Métrage des éléments suspendus P.16

Métrage d'ensemble P.17

Emplacement des boitiers de connexions P.18

Plan de feu P.19

Charge maximale d'utilisation sur porteuses P.20

Plans de salle P.21

Plan de salle – Emplacement PMR P.22

PRÉSENTATION



Auditorium de 500 places avec un gradin rétractable

L'amphithéâtre du Palais des Congrès & des Expositions de Valence dispose de toutes les prestations techniques nécessaires à la réussite de votre évènement. 500 sièges vous permettent d'accueillir tous vos convives dans un espace agréable et moderne. La sonorisation et l'éclairage bénéficient des prestations nécessaires prêtes à mettre en valeur chaque discours, éloquution et projection.

La configuration du lieu est ajustable à la taille de votre évènement, ce qui permet de profiter d'un grand espace en jauge réduite sans avoir un sentiment surdimensionné.

500

Places assises

692

Places assises avec un parterre de chaises

12

Places PMR

2

Configurations possibles

CARACTERISTIQUES

Écran de fond 6,4m x 4,8m

Régie son & lumière

Diffusion son en salle

En option

Vidéo projecteur 19 000l et écrans de retour



Les Points forts

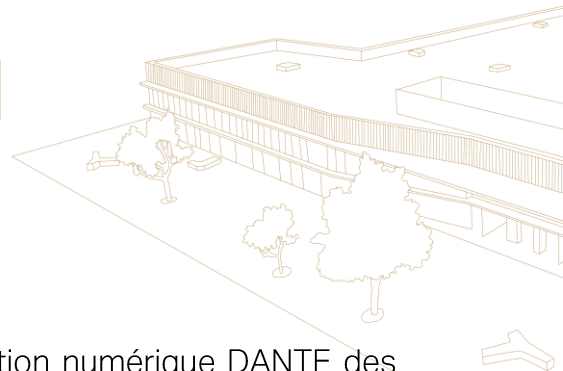
Un auditorium élégant et feutré

Un auditorium directement relié à l'espace cocktail

Possibilité d'organiser un évènement en gardant l'unité de lieu (auditorium, espace cocktail, salles de sous-commission)

MOYENS TECHNIQUES

Sonorisation



La régie audio peut-être entièrement utilisée en configuration numérique DANTE des sources audio jusqu'aux amplificateurs via un sous réseau dédié (switch managé configuré en QoS).

Diffusion principale (façade)

Deux grappes composées chacune de :

- Enceinte Bose AM20 (1x 14" + 6x 2", 20°V x 80°H)
- Enceinte Bose AM40 (1x 14" + 6x 2", 40°V x 100°H)
- Caisson de basses SMS118 (1x 18")

Amplification en régie

- Amplificateur Bose PM8500N pour sections HF (4x 1000W)
- Amplificateur Bose PM8500N pour sections LF (4x 1000W)
- Amplificateur Bose PM8500N pour caissons de basses (2x 2000W)
- Cartes d'entrées numérique DANTE x3

Retours de scène

Deux retours de scène sont à disposition

- Enceinte Bose AMM108 (1x 8" + 1x 1,7" coaxial, 60°V x 110°H)

Amplification en régie

- Amplificateur Bose PM4500N pour retours de Scène (4x 500W)
- Carte d'entrées numérique DANTE

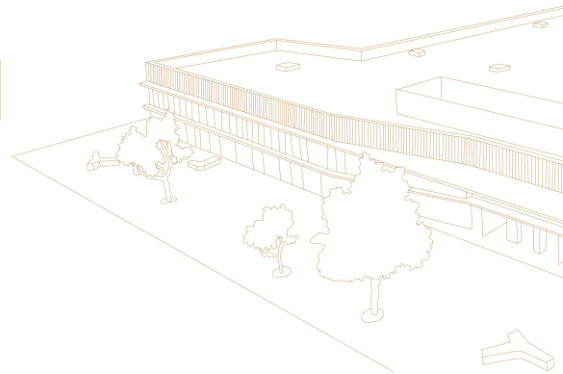
Mixage

Console de mixage

- Console Midas M32R-Live
- Carte d'entrées numérique DANTE 32x32

Moniteurs audio

- Enceinte Yamaha HS5i x2



Liaisons en DECT

Le système de microphones en DECT utilise la bande 1,9GHz avec chiffrement numérique AES 256

- Points d'accès 8 canaux Shure MXWAPT8 x2
- Interface 8 canaux Shure MXWANI8 x2
- Au choix jusqu'à 16 micros main MXW2 (capsule SM58) ou 10 micros pupitre MXW8 (col de cygne MX410 25cm) ou bien configuration hybride entre main et pupitre

En configuration de base, les flux DANTE des 2 points d'accès sont directement routés vers la carte d'entrée DANTE de la console sans passer par les 2 interfaces MXWANI8.

En complément

- Microphones SHURE SM58-LCE x2
- Boîtes de direct active BSS AR-133 x2
- Cordons audio XLR/XLR x10
- Pieds micro K&M 210-75 x2
- Lot de cordons audio

Afficheur / Enregistreur de niveau sonore

Le système d'affichage du niveau sonore est composé de :

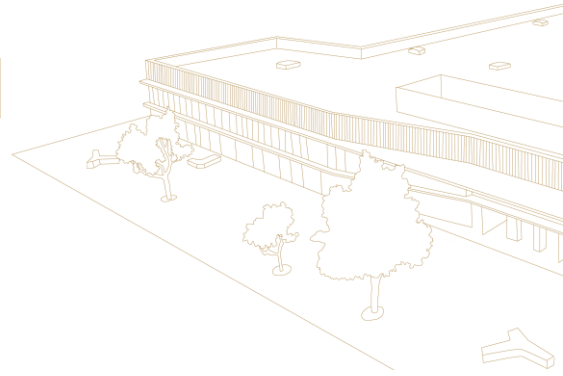
- Afficheur / enregistreur de niveau sonore placé en régie Audiopole DISPLAY-REC-D
- Capteur de pression acoustique placé en salle Audiopole SPL-CAP

L'afficheur / enregistreur est autonome et n'est donc pas placé sur le trajet du signal.

Système pour malentendant

Le système pour malentendant est composé de :

- Emetteur HF Univox Digi RS-ST (863-865MHz)
- Récepteur HF Univox Digi RS x2
- Casque audio EM-201 x2
- Boucle à induction tour de cou x2



Projecteurs

Les projecteurs utilisent tous une source LED.

Eclairage statique

- Fresnel blanc variable Chauvet Ovation F-915VW (zoom 17-85°) x6
- Découpe blanc variable Chauvet Ovation E-930VW (optique zoom 15-30°) x8

Eclairage robotisé

- Lyre Wash Chauvet Maverick MK2 Wash (12x 40W RGBW) x4
- Lyre Chauvet Maverick MK2 Profile (1x 440W, zoom 13-37°) x4

Pupitre

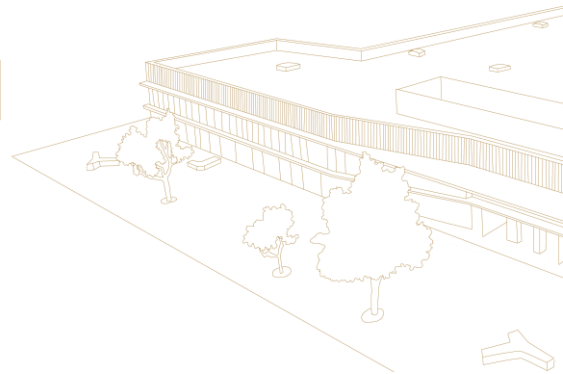
Pupitre lumière

- ChamSys QuickQ 20 (20 faders multifonctions, 10 faders de Playback).

Distribution

Les différentes lignes DMX sont distribuées via :

- Splitter DMX 6 canaux Cameo SB 6 Dual x2



Ecran de projection

Ecran de projection motorisé

- ShowTex WideScreen 600, zone de projection de 6,4m de base par 4,8m de haut (bordure noire latérale de 5cm)

Vidéoprojecteur (en option)

Vidéoprojecteur Laser

- Barco G100-W19, (source Laser 19 000lm ISO, résolution 1920 x 1200, mono DLP)
- Optique Barco R9802184 1.5-2.0:1

Mixage (en option)

Mélangeur vidéo

- Analog Way gamme Midra 4K modèle PULSE-4K
- Carte DANTE
- Télécommande Control Box 2 USB (SB124T-2)
- Moniteurs Dell S2721QS 27" (1 moniteur en copie de OUT2 retours de scène et 1 moniteur pour le Multiviewer (MVW), la sortie programme (PGM) est le vidéoprojecteur).

Retours de scène (en option)

Moniteurs

- Moniteur LG 49" 49UM3DG (4K, 350cd/m2) x2
- Support de sol incliné à roulette Euromet 8300 x2
- Convertisseur SDI → HDMI BlackMagic Design Micro Converter x2

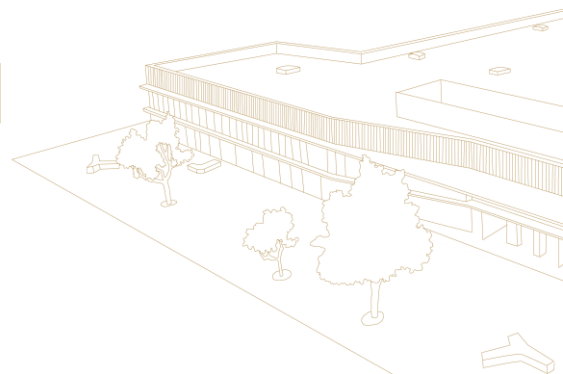
Réseau de distribution AV IP inter-salles (en option)

Chaque salle de commission équipée d'un vidéoprojecteur et L'Auditorium sont équipés d'un émetteur et d'un récepteur Audio-Vidéo sur IP

- Emetteur Blustream IP250UHD-TX x4
- Récepteur Blustream IP250UHD-RX x4
- Passerelle Blustream ACM200
- Sous réseau dédié (Switch managé multicast)

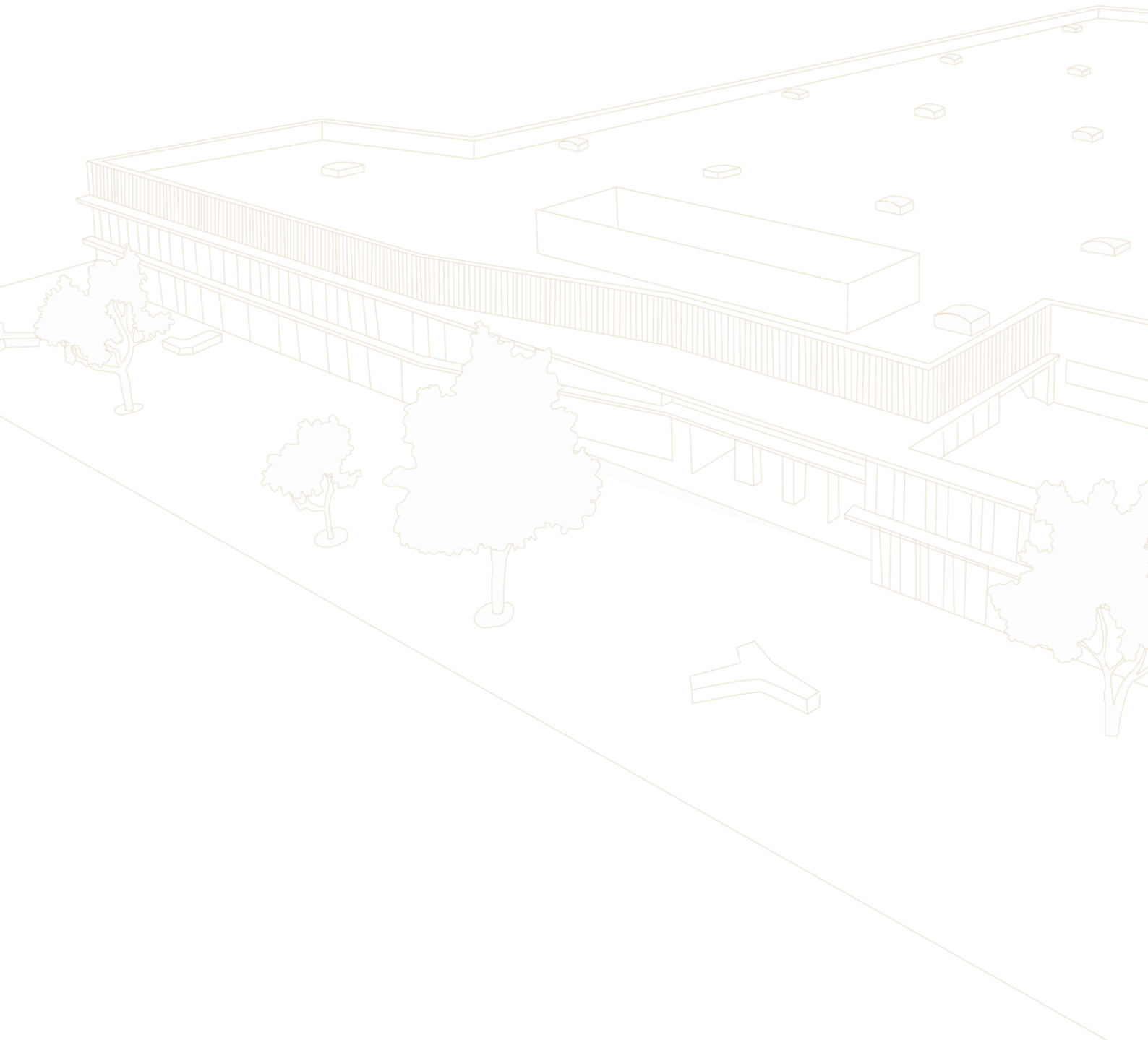
MOYENS TECHNIQUES

Vidéo



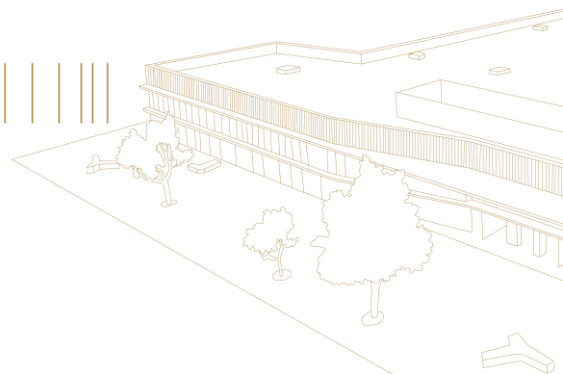
Distribution

- Kit extender HDBaseT BLUSTREAM HEX70SL
- Kit d'adaptateurs de connectiques vers HDMI - KRAMER AD-RING-9
- Adaptateur APPLE Lightning AV numérique
- Différentes longueurs de cordons RJ45 CAT-6
- Différentes longueurs de cordons HDMI
- Convertisseur vidéo DECIMINATOR 12G-CROSS



DESCRIPTIFS TECHNIQUES

Porteuses - Vidéoprojection



Grill central

Le grill central a une taille de 5,7m d'ouverture par 7m de profondeur. Il est réalisé avec une structure en alu diamètre 50mm en section carré de 29cm.

Le grill est composé de 3 ponts (pont de contre, pont médian et pont de face) reliés entre eux par des ponts latéraux.

Le pont de contre, le pont médian et le pont de face disposent chacun d'une charge maximale d'utilisation (CMU) de 350kg.

Le grill est suspendu par 6 points d'accroches.

Ponts latéraux

Les deux ponts latéraux à cour et à jardin font 6m de longueur et sont composés de structure en alu diamètre 50mm en section carré de 29cm.

Le pont latéral à cour et le pont latéral à jardin disposent chacun d'une charge maximale d'utilisation (CMU) de 350kg.

Le pont latéral à cour et le pont latéral à jardin sont suspendus par 2 points d'accroches chacun (4 points d'accroches au total).

Ecran de Projection

L'écran de projection 6,4m x 4,8m est motorisé et dispose d'un carter noir. Celui-ci est installé à une hauteur de 5,2m par rapport au sol et est déporté de 30cm de la poutre structurelle en lamellé-collé soit en fond de Scène.

La barre de lestage de la toile s'arrête à 1,3m du sol lorsque celle-ci est descendue.

La taille d'image produite est de rapport 16:9 ayant une base d'image de 6,4m et une hauteur d'image de 3,6m.

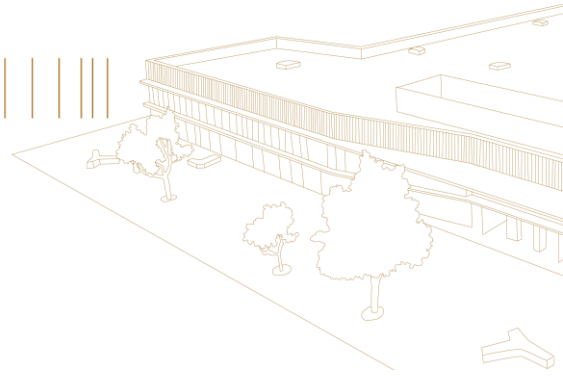
Vidéoprojecteur

Le vidéoprojecteur est installé à une distance de 12m de l'écran et à une hauteur relative de 5,3m par rapport au sol. Le vidéoprojecteur est légèrement décalé sur le plan horizontal par rapport au centre de l'écran.

Le vidéoprojecteur étant équipé d'une optique totalement motorisée aucune correction de trapèze n'est appliquée, les capacités de Lens-Shift étant utilisées.

DESCRIPTIFS TECHNIQUES

Régie technique - Distribution électrique



Régie technique

La régie vitrée est centrée par rapport à l'écran et se situe en hauteur à une distance de 20,7m du fond de Scène.

En régie, un automate de gestion est présent et se pilote à l'aide d'une interface sur tablette tactile.

L'interface permet la montée/descente de l'écran, la gestion des éclairages de service et l'allumage/extinction de plusieurs appareils.

La régie dispose d'un plan de travail en « L » d'une Largeur de 393cm et d'une profondeur de 80cm. Le retour fait quant à lui 80cm de Largeur par 200cm de profondeur.

Distribution électrique

L'alimentation de tous les appareils en régie technique et les différentes lignes vers les boîtiers de connexion suspendus (boîtiers crapauds) sont accessibles au sein de la baie technique installée en régie.

Au total 3 distributeurs de courant 32A en amont sont intégrés en baie technique. Chacun d'eux disposent de 6 disjoncteurs 16A (2 par phase) en aval et d'un disjoncteur différentiel 30mA.

Il y a au total 18 lignes 16A sectionnables en régie.

Chaque boîtier de connexion suspendu (7 au total) dispose d'une ligne 16A dédiée. Les lignes sont terminées côté boîtier par 2 prises à clapet 2P+T sur la même ligne.

Le Point de connexion Scène dispose d'une ligne 16A terminée par 2 prises à clapet 2P+T reliée au tableau électrique situé au mur à jardin.

DESCRIPTIFS TECHNIQUES

Point de connexion scène



Le point de connexion scène dispose de connectiques pour l'audio, la lumière et la vidéo.

Audio

- Embase XLR 3pt Femelle x8
- Embase Speakon x4 (les embases sont directement reliées à l'amplificateur PM4500N pour les retours de scène)

Le multipaire arrive en régie à portée de la console en fouet éclaté via 8 fiches XLR Mâles.

Lumière

- Embase XLR 3pt Femelle et embase XLR 5pt Femelle pour ajout d'éclairage de sol supplémentaire (les embases sont directement reliées aux splitters DMX)

Vidéo

- Embase HDMI (signal converti en HDBaseT) reliée à l'entrée N°5 du PULSE-4K
- Embase SDI reliée à la sortie N°2 du PULSE-4K
- Embases SDI reliée en régie sur plaque de patch vidéo (caméra, ...)

Multifonctions

- Prise RJ45 multifonction x2 (reliées au panneau de brassage en baie technique, à brasser en fonction des besoins)

DESCRIPTIFS TECHNIQUES

Boitiers de connexion suspendus



Les différents équipements accrochés sur les porteuses peuvent se relier sur des boitiers de connexions suspendus (boitiers crapauds). Il y a 3 boitiers sur le grill central, 2 boitiers sur le pont latéral à jardin et 2 boitiers sur le pont latéral à cour. Soit 7 boitiers au total.

Lumière

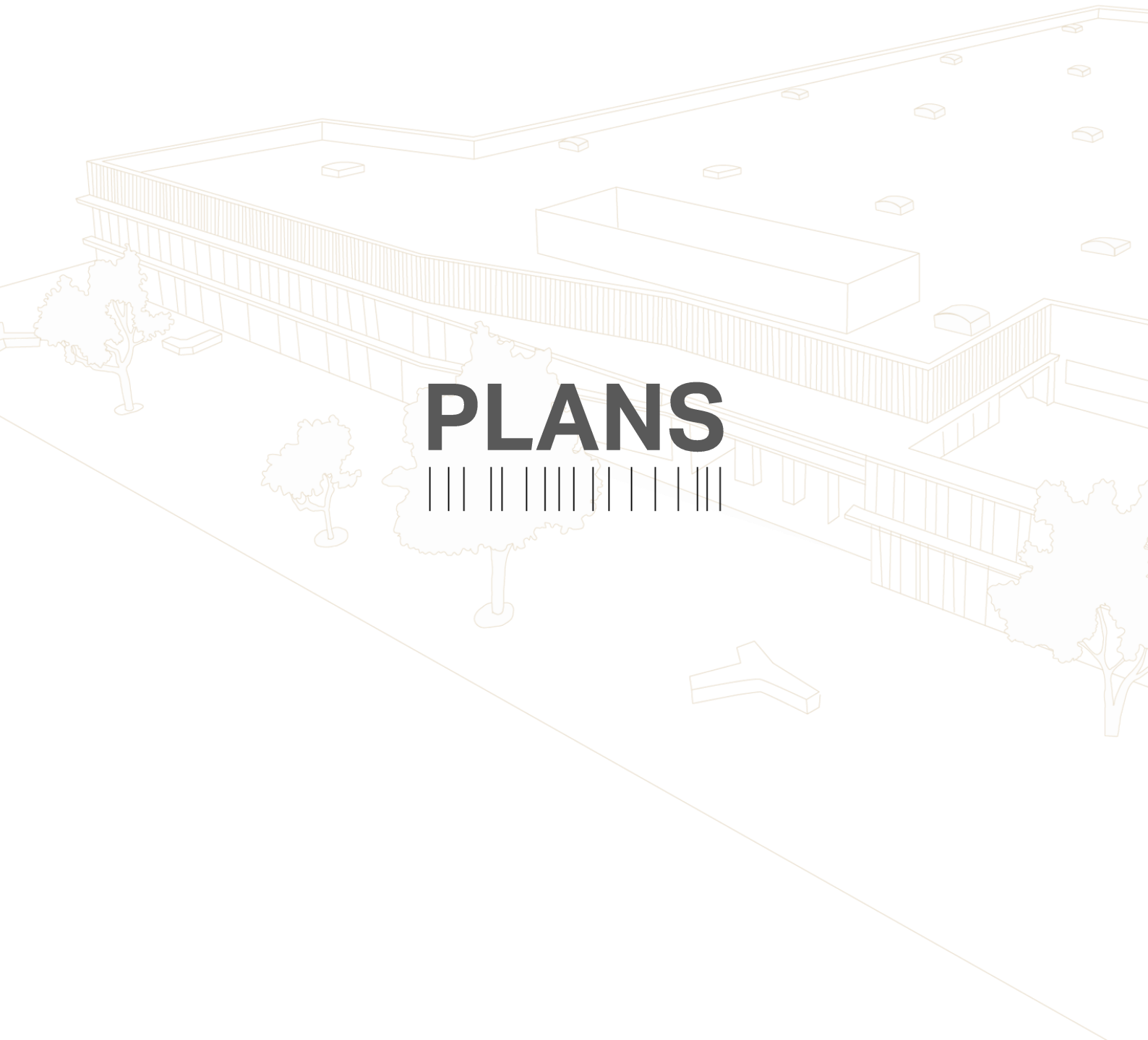
Chaque boitier dispose de :

- Embase XLR 3pt Femelle et embase XLR 5pt Femelle pour envoi des signaux DMX (les embases sont directement reliées aux splitters DMX)

Multifonctions

Chaque boitier dispose de :

- Prise RJ45 multifonction x2 (reliées au panneau de brassage en baie technique, à brasser en fonction des besoins)

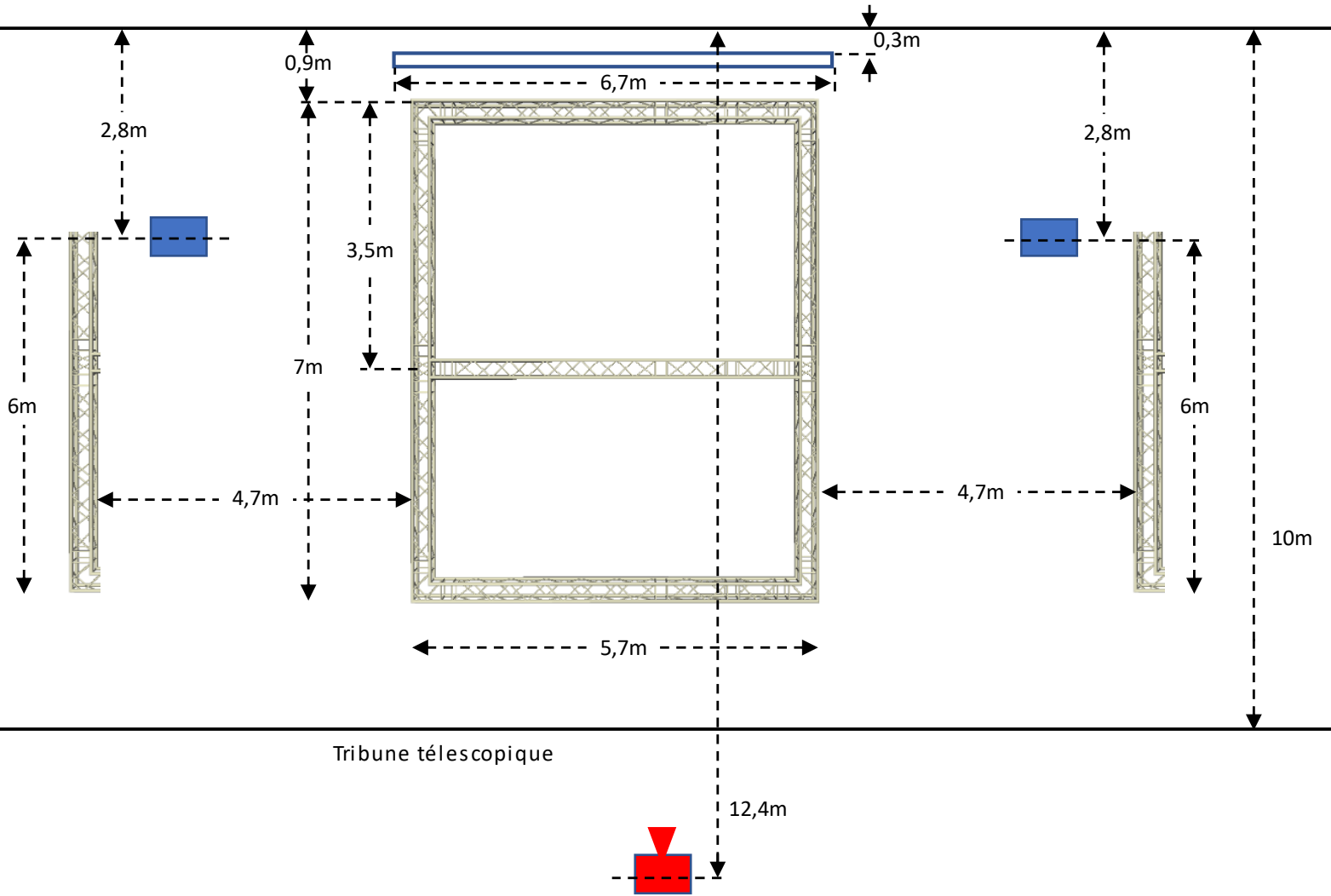
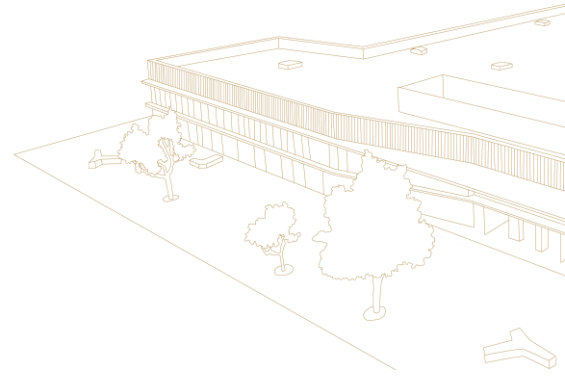


PLANS



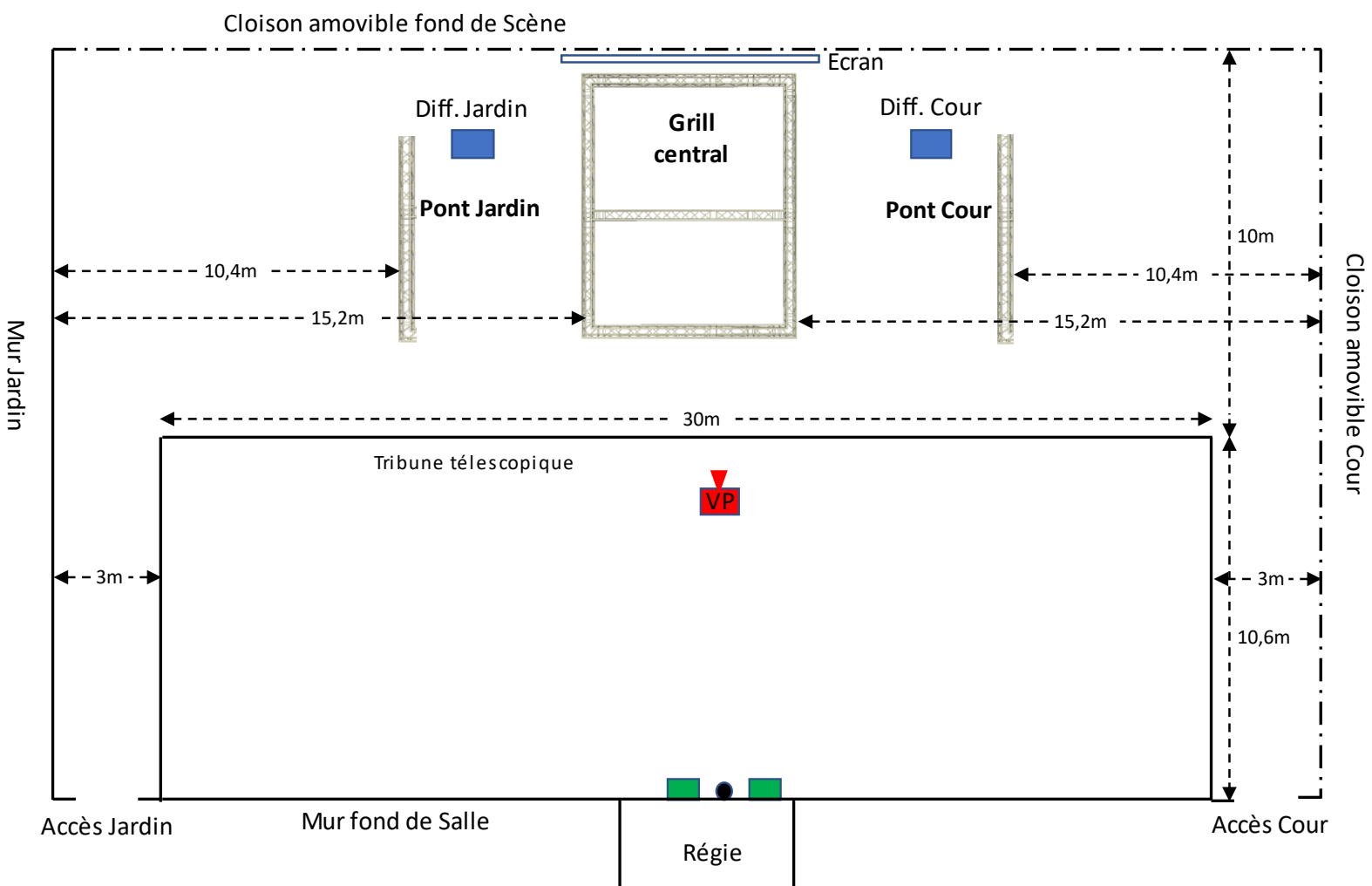
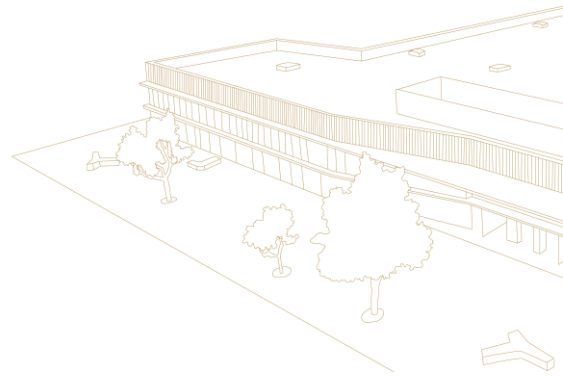
PLANS

Métrage des éléments suspendus



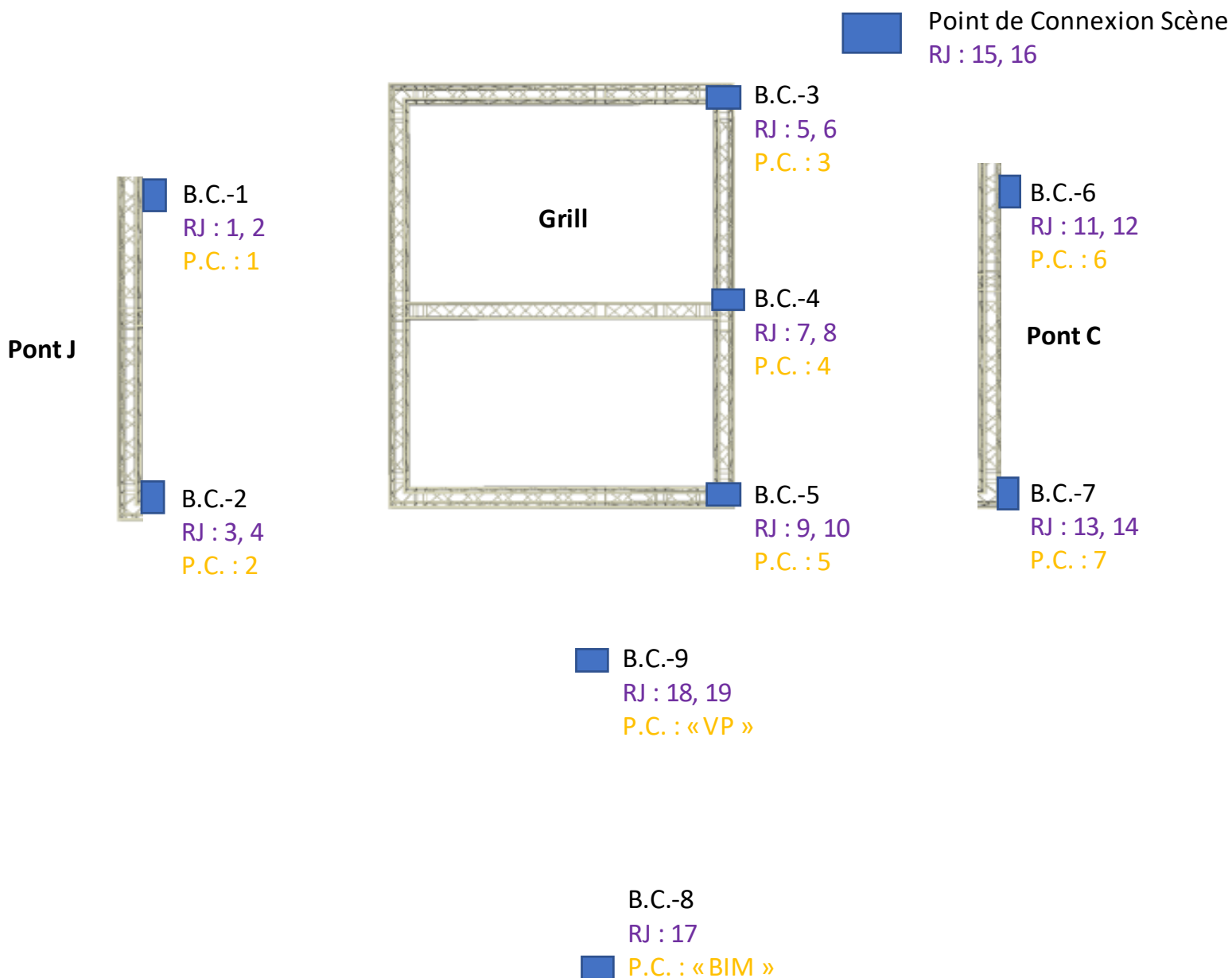
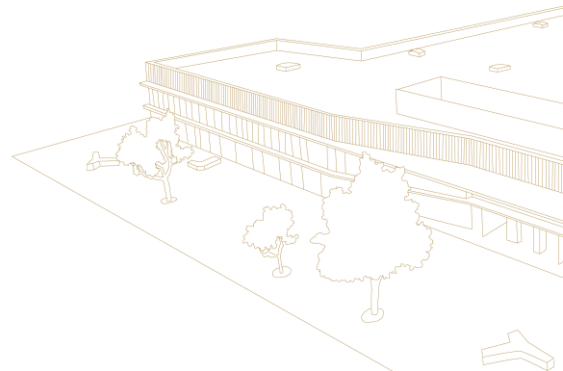
PLANS

Métrage d'ensemble



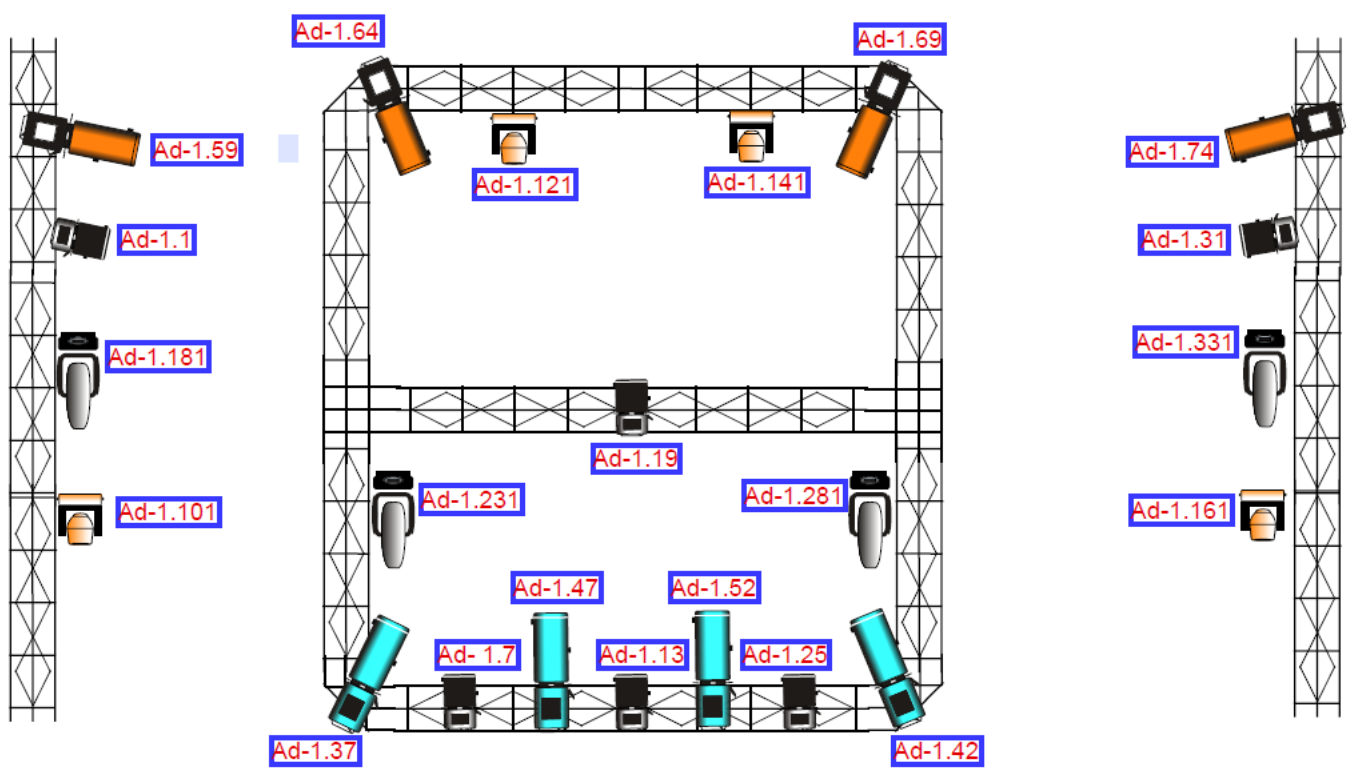
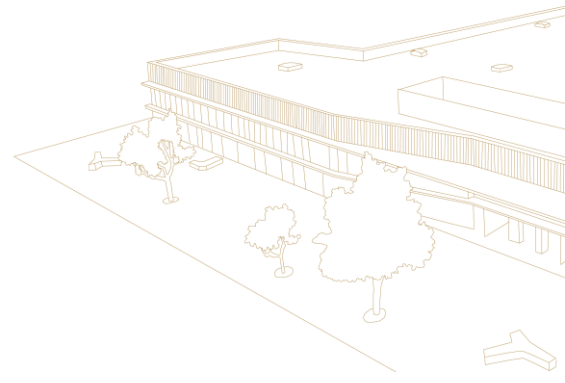
PLANS






Emplacement des boîtiers de connexions



PLANS

Plan de feu (màj mars 2023)

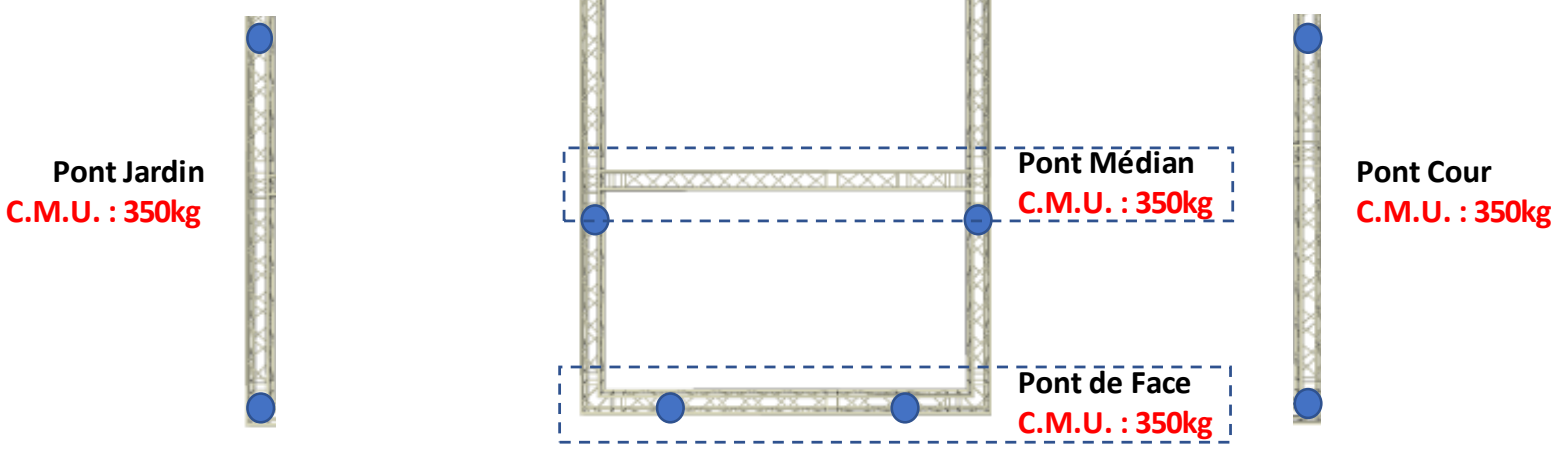
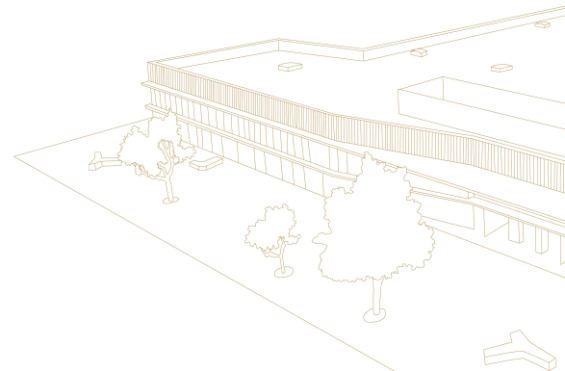


LEGENDE			
	Fresnel LED CHAUVET OVATION F-915VW ,Mode 6 canaux		Découpe Led CHAUVET E-930VW , Mode 5 canaux
	Lyre Wash CHAUVET MAVERICK MK2W - 12 Led RGBW 40w Mode 20 canaux ,Basic single control		Découpe Led Chauvet Reve E-3 Mode 5 canaux
			Lyre Spot CHAUVET MAVERICK MK2 PROFILE , Mode 50 canaux

26/03/2023

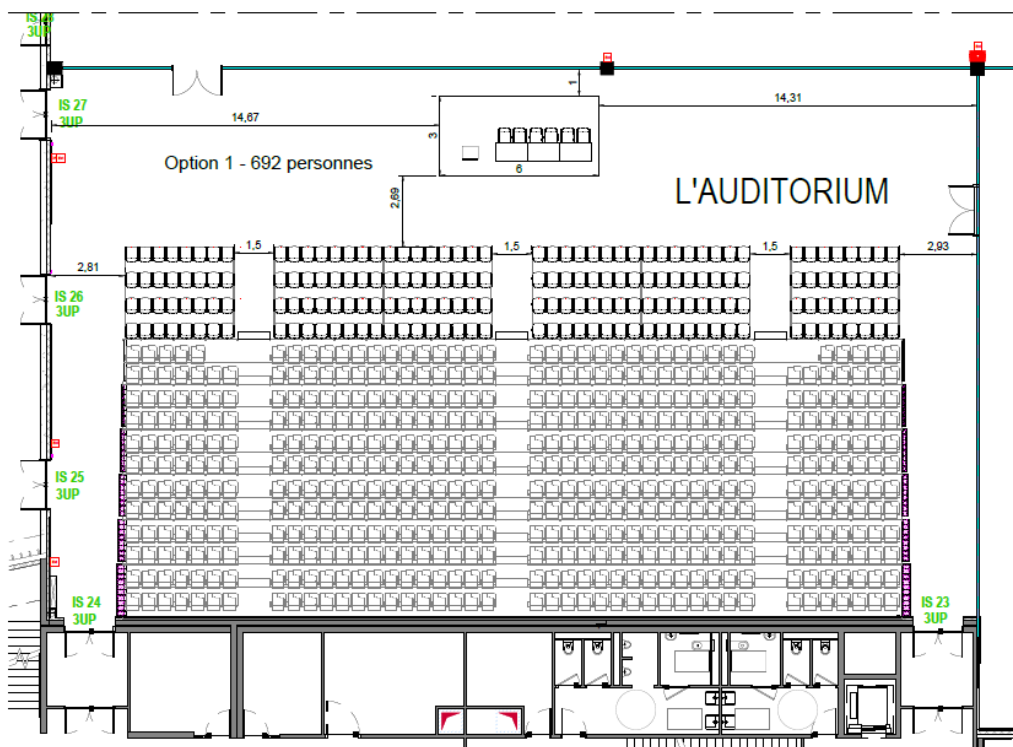
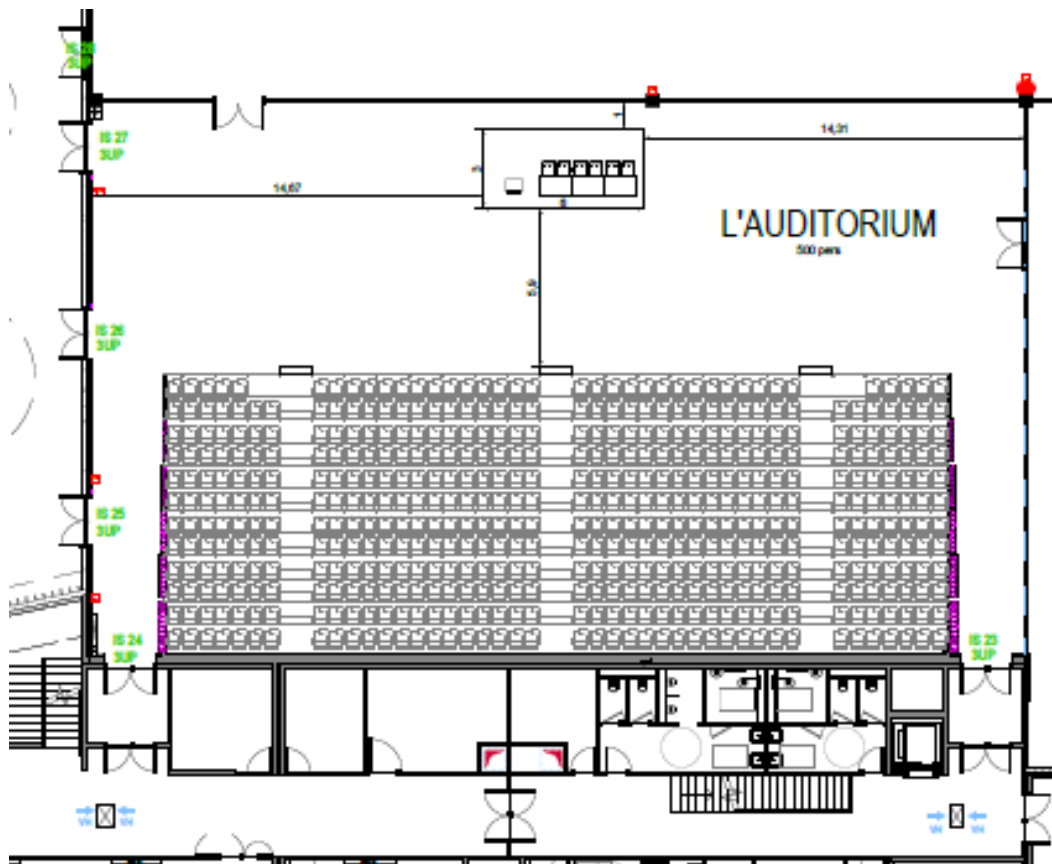
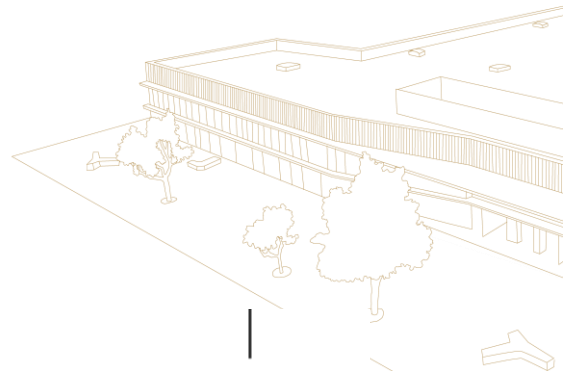
PLANS

Charge maximale d'utilisation sur porteuses



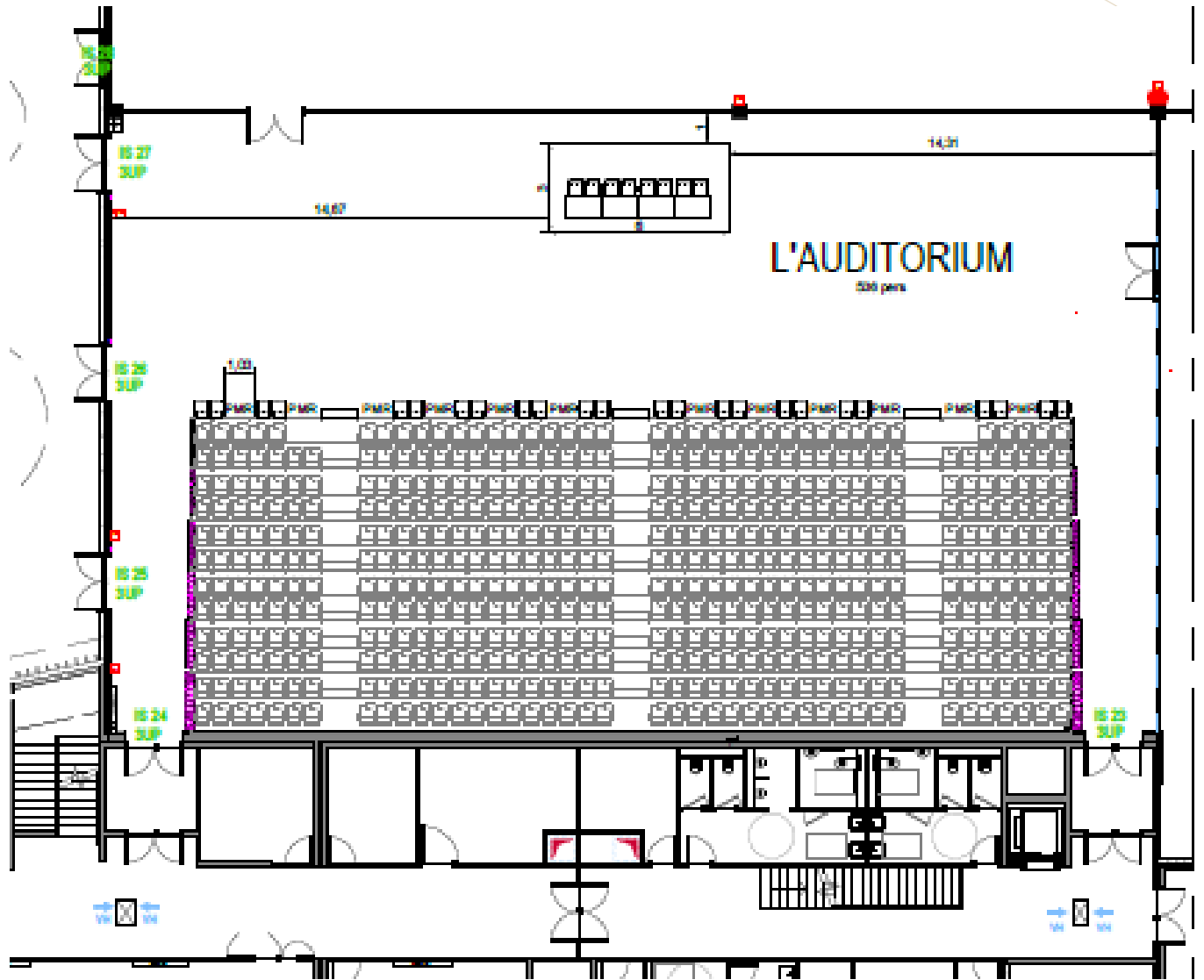
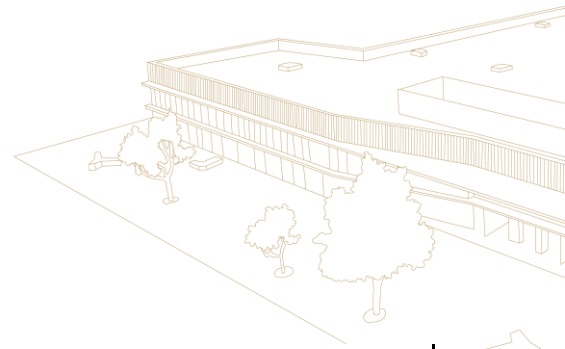
PLANS

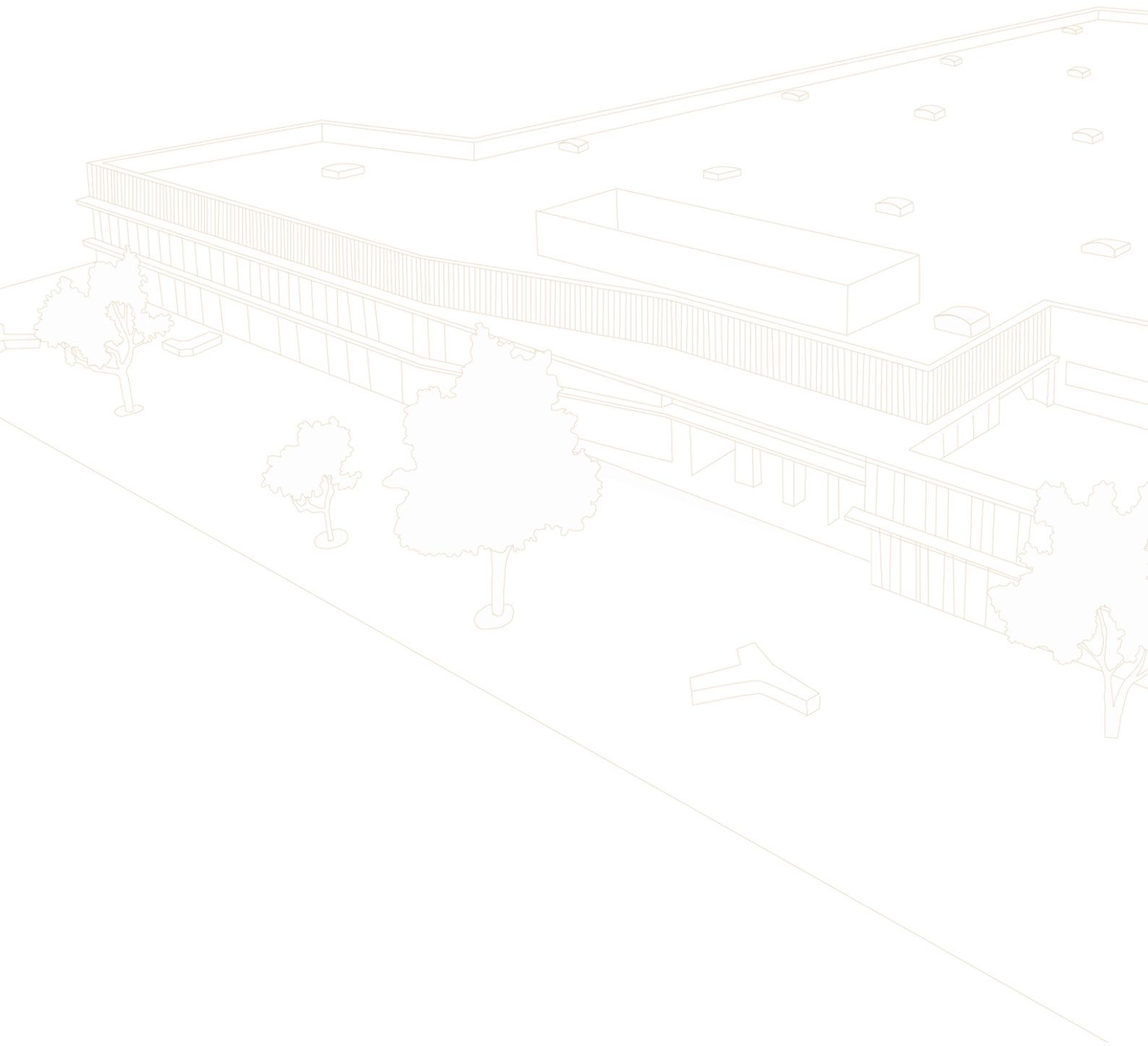
Plans de salle

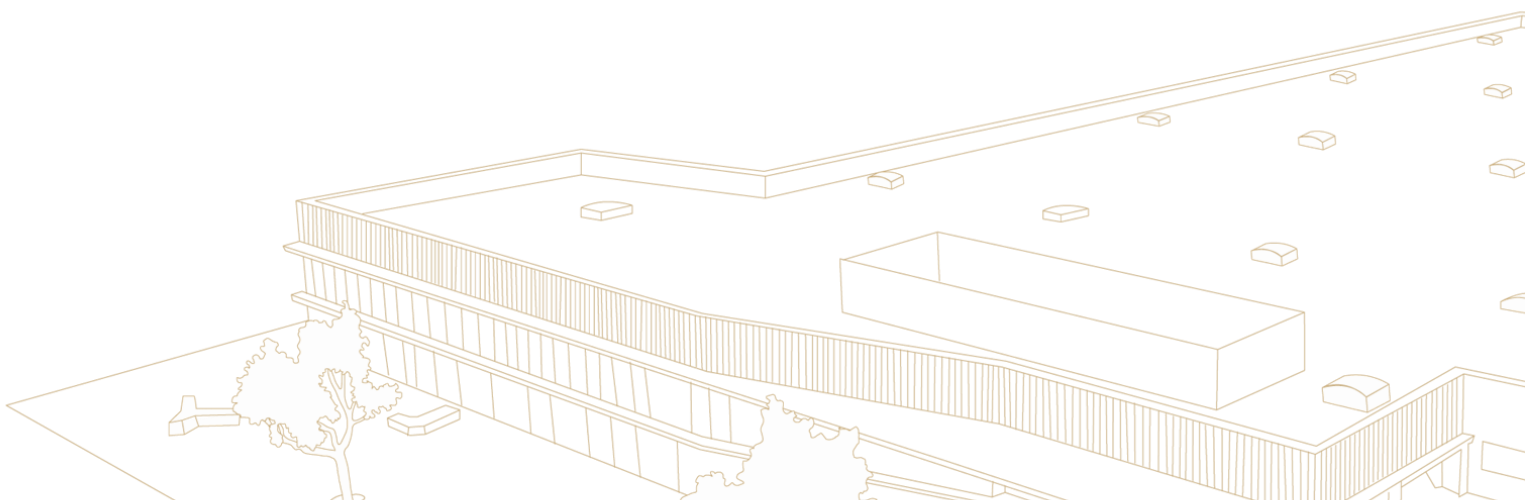


PLANS

Plan de salle – Emplacement PMR







RESTONS EN CONTACT !



SERVICE GROUPES & CONGRÈS

PALAIS DES CONGRÈS & DES EXPOSITIONS JACQUES CHIRAC
Valence Romans Tourisme

16 avenue Georges Clémenceau, 26000 Valence
04 75 44 90 40 | groupes.congres@valenceromanstourisme.com

palais-des-congres-valence.com